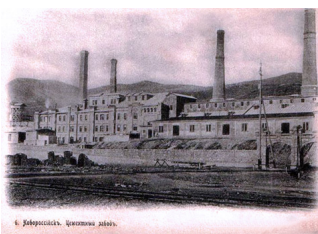


Спустя 12 лет после основания первых поселений в Зацемесской стороне (1869 год) на пригородных территориях стали строиться первые промышленные предприятия - заводы. Строили их иностранцы.

***** Американский гражданин Герберт Тведль купил обширный участок земли, примыкающий к Цемесской бухте, и организовал строительство первого промышленного предприятия - фотогенного (нефтеперегонного) завода. Строительство было закончено в начале 1882 года. В этот же год американец добивается разрешения основать ... французское акционерное общество по добыче и эксплуатации нефти «Русский Стандарт Петролиум Компани».**



Второй предприниматель, остзейский немец Виктор Павлович Ливен, один из учредителей «Общества Черноморского цементного производства», стал директором первого в нашем городе цементного завода, открывшегося 3 декабря 1882 года.

*****Теперь Зацемесье было уже не таким пустынным, как ранее. К заводам проложили дороги, а недалеко от них на заводской территории стали возникать рабочие поселения. Первоначально это были временные бараки и землянки. Лес и кустарник вокруг возводимых зданий и сооружений вырубался, некогда девственные места отдавались под строительные площадки, склады для оборудования и материалы. Т ишину окрестностей стали нарушать стук топоров и ухающие удары парового молота.**

*****Свои заводы предприниматели выстроили быстро. Для отправки продукции морем заводы обзавелись пристанями для кораблей, и уже в 1882 году нефть из Новороссийска стала отправляться на пароходах в Англию. Не отставал и цементный завод, выпустивший к концу 1883 года 46 .000 бочек цемента, большая часть которого также отправилась за границу.**

*****Успех предприятий окрылил своих основателей, которые не щадили средств к развитию производства. Общество «Русский Стандарт» не только стало главным предприятием по разработке и добыче нефти в Кубанской области, но и делало**

все для создания современной инфраструктуры производства. В Новороссийск доставлялось современное оборудование, строилось жилье для специалистов. Электричество, телефон и телеграф, водопровод и канализация, - всё это пришло в город вместе с «Русским Стандартом».

***Свою огромную лепту в развитие промышленности города внесла и Владикавказская железная дорога, которой было поручено строительство железнодорожной ветки Тихорецкая-Новороссийск, а также строительство порта и элеватора. На строительство этих крупных объектов потянулись тысячи рабочих из центральных районов России и станиц Кубанской области. Рядом с вокзалом и другими железнодорожными предприятиями стали возникать стихийные барачные поселения, называемые «нахаловками», которые постепенно переросли в крупнейший рабочий поселок Мефодиевский.

***Развивалась и территория, называемая «Балкой Адамовича». Здесь спустя десятилетие возникли два крупных по тем временам завода: котельный «Макларен, Фрейшист и К» и чугунно-литейный, механический «Миллер, Лампе и К». К заводам проложили железнодорожные пути. Также пришлось построить две эстакадные тоннельки. По ним с железнодорожной станции на заводы подавались грузовые составы.

***В начале нового XX века рабочие предместья Новороссийска насчитывали 11.000 рабочих. На железной дороге работало 2

-
000 человек, на цементных заводах - 1

-
500 человек, на пристанях трудилось более 1000 грузчиков. На чугунно-литейном заводе было 500, а в железнодорожных вагонных мастерских 600 рабочих. Остальные рабочие числом более 4

-
000 человек работали на более мелких предприятиях.

***Благодаря строительству и развитию промышленных предприятий Зацемеская сторона начала обустраиваться, превращаясь в промышленный и густонаселенный рабочий район.